

Trait

LE MAGAZINE DE LA VILLE DE PONT-ÉVÊQUE

D'union

Ville de
PONT - EVEQUE

www.ville-pont-eveque.fr



*Ensemble on va plus loin !
Belle et Heureuse Année 2017 !*



Sommaire



Pont-Évêque :
Écrivons l'histoire ensemble !

Mairie de Pont-Évêque

Hôtel de ville
Place Claude Barbier
38780 PONT-ÉVÊQUE
Tél. 04 74 57 28 80
Fax 04 74 57 28 83
Site : ville-pont- eveque.fr

Horaires d'ouverture au public :
Du lundi au vendredi de 8h 15 à 12h
et de 13h à 17h
Le samedi matin de 9h 15 à 11h 30

Magazine bimestriel Trait d'Union 3000 ex.
De la commune de Pont-Évêque

Directeur de la publication : Martine FAÏTA

Élue référente à la communication : Dalila BRAHMI

Réalisation et impression :
Éditions JP MARTIN - 06 51 95 55 12
30, avenue Général Leclerc - 38200 VIENNE

Conception graphique : Magali ARNAUD

Crédit photo : Fotolia

**La Municipalité remercie les annonceurs
pour leur collaboration et leur confiance.**

- **Édito du maire** p. 3
- **Travaux Cadre de vie Environnement** p. 4
 - Sécurisation
 - Bocoton
 - Entretien courant
 - Halte aux décharges sauvages
 - Le Syndicat Rivières des 4 Vallées en ligne
 - Le PLU arrêté
- **Municipalité** p. 6
 - Le nouveau Conseil Municipal des Enfants installé
 - Des Jobs d'hiver au top !
 - Cross de la Municipalité
- **Vie municipale** p. 8
 - Noël en Fête et en images !
- **Dossier** p. 10
 - Cérémonie des Vœux du Maire
- **Vie municipale** p. 12
 - Une soirée de frissons
 - Le coin de la médiathèque
 - Le coin de la ludothèque
- **CCAS** p. 13
 - Repas de fin d'année
 - Colis de Noël
 - Mutuelle groupée
 - Chèques d'Accompagnement Personnalisé
- **Centre socioculturel "Arc-en-Ciel"** p. 14
 - Vacances de Noël
 - Prévention Santé
 - P@sserelle Emploi
 - Les Ateliers Cré'Acteurs
- **Vie économique** p. 16
 - Denis Ciccarese, gérant de la société COTTAZ
- **Vie pratique** p. 17
 - Numéros utiles
 - Rencontrez vos élus...
 - Collectes sélectives
- **Les brèves** p. 18
 - Cyclistes, pour votre sécurité et celle des autres,
deux mots d'ordre : voir et être vus
- **État civil** p. 19
- **Tribune libre** p. 19
- **Calendrier des fêtes** p. 20



La dynamique est enclenchée !

Madame, Mademoiselle, Monsieur,

En cette nouvelle année, je vous présente mes vœux les plus sincères. Que 2017 vous apporte santé, joie et sérénité.

Vous avez été nombreux - près de 400 personnes - à participer à la cérémonie des vœux.

C'est un moment privilégié de partage et l'occasion d'évoquer l'année écoulée et l'année en cours.

Dans le dossier du mois, vous trouverez une rétrospective, non exhaustive, de tout ce que nous avons entrepris depuis le début de notre mandat.

Hier à l'état de projets, de nombreux dossiers ont trouvé leur aboutissement. À force de travail, de ténacité, de lutte, de désaccord parfois, les idées deviennent réalité. Je pense plus particulièrement à la Résidence intergénérationnelle que nos seniors attendent avec impatience. Et je peux vous dire que l'arrivée des tractopelles a été pour moi un moment fort en émotion.

Bientôt, ce sera au tour de la Maison de santé de voir le jour. Puis, d'autres projets suivront car la dynamique est enclenchée ! Nous avons pour ambition de faire de Pont-Évêque une commune attractive où il fait bon vivre, grandir, travailler et bien vieillir.

Regarder l'avenir, c'est s'inscrire dans l'histoire de la commune, se pencher sur le passé pour comprendre ce qui fait notre identité. Au mois de mai, Pont-Évêque fêtera ses 150 ans autour de nombreuses festivités. Ce rendez-vous se veut fédérateur : déjà, des élus et des habitants se mobilisent pour faire de cet événement une réussite.

Nous avons la chance d'habiter une commune à taille humaine et je suis fière d'en être le Maire. Cette fierté, je la partage avec vous tous : les élus du Conseil municipal que je remercie du fond du cœur pour leur confiance, le personnel communal qui œuvre à nos côtés, le corps enseignant, les acteurs économiques, sociaux et associatifs, les habitants, sans oublier les partenaires institutionnels et financiers qui nous soutiennent.

MERCI à vous de me donner chaque jour l'envie de continuer, pour nous, pour les générations à venir et pour cette France active et généreuse.

Plus que jamais, je vous invite à nous rejoindre et à participer nombreux aux manifestations de la commune.

Madame le Maire, Martine Faïta

Je vous souhaite pour 2017 une multitude de petits bonheurs qui rend la vie plus facile.

Travaux Cadre de vie Environnement

✓ Le mot des élus...

Jean-André Thomassy
Adjoint délégué à l'urbanisme,
à la voirie et à l'agriculture



“ La sécurisation de la route de Cancanne a demandé un long travail de réflexion car elle engage plusieurs acteurs : la commune, le Département et le transporteur L'va. La recherche de financements, avec le soutien des services, a permis de couvrir un peu plus de 50 % de la dépense. ”

≡ Sécurisation

La sécurisation de la RD 75, entre l'intersection du Chemin des Petites Roches et le rond-point de Cancanne se poursuivra jusqu'en avril. Les travaux d'aménagement de cette voirie, située en agglomération, concernent la pose de ralentisseurs pour réduire la vitesse, la réfection des trottoirs, la mise en accessibilité des arrêts de bus, la reprise de l'enrobé et l'installation de mobilier urbain. Le dossier a été suivi par l'agence Alp'études et les travaux, estimés à 360 000 €, sont réalisés par l'entreprise Guillaud TP.



≡ Entretien courant

Dans le cadre de l'entretien du patrimoine de la commune, des travaux d'électricité ont été réalisés dans l'Église : reprise du chauffage, des lumières et du tableau général électrique. Le chantier a été assuré par l'entreprise Beaux pour un montant de 30 000 €. La porte du sas d'entrée a été changée par l'entreprise Vairai menuiseries (coût : 5 000 €).



≡ Bocoton

Le programme de démolition de Bocoton débutera en mars, côté route, et se poursuivront jusqu'en juillet. Le désamiantage du site est en cours.



GS THERMIC

Climatisation - Pompe à Chaleur
Plomberie - Ventilation - Froid

Avenue Georges et Louis Frèrejean
38780 PONT-EVEQUE
gsthermic38@gmail.com
04 74 59 10 29



Travaux Cadre de vie Environnement

✓ Le mot des élus...

Gilbert Courtois
Conseiller municipal
délégué à l'Environnement



“ C'est toujours une déception de constater le manque de civisme de certaines personnes qui prennent la nature pour une poubelle. Je souhaite que les nouvelles générations soient plus respectueuses de l'environnement et nous y travaillons, avec le concours du Conseil municipal des enfants. ”

≡ Halte aux décharges sauvages

Les services techniques de la ville ont découvert une décharge sauvage, près de la Rocade, soit l'équivalent de quatre camions de gravats qu'ils ont dû transporter à la déchetterie distante pourtant d'à peine 2 kilomètres. Une attitude d'autant plus condamnable que les élus font de nombreux efforts pour valoriser l'environnement et sensibiliser le grand public à la protection de la nature. De même, il est courant de trouver des encombrants sur les trottoirs, alors que la déchetterie est toute proche, ce qui une fois encore, mobilise les services techniques au détriment de tâches plus nobles.



≡ Le Syndicat Rivières des 4 Vallées en ligne

Le Syndicat Rivières des 4 Vallées, qui intervient sur les 29 communes du bassin versant, s'est doté d'un nouveau site Internet. Il a pour vocation de rendre compte, à l'ensemble de la population, des actions mises en œuvre pour protéger la ressource en eau et les milieux aquatiques de notre territoire. Pour en apprendre davantage sur l'eau et les rivières, la structure et ses missions, le territoire, la réglementation, mais aussi découvrir le programme complet des actions à venir, rendez-vous sur le nouveau site Internet du Syndicat :

www.rivieresdes4vallees.fr

≡ Le PLU arrêté

Par délibération du 21 novembre 2016, le Conseil municipal a arrêté le projet de Plan Local d'Urbanisme (PLU). Dans le respect de la procédure, il a été transmis aux Personnes Publiques Associées (PPA) à son élaboration, qui disposent d'un **délai de 3 mois, soit jusqu'au 24 février 2017**, pour faire part de leurs observations, avant le lancement de l'enquête publique. À ce stade, la concertation est terminée : la commune n'a plus la possibilité de modifier ce projet.

Les habitants qui ont une demande à formuler doivent en référer directement au commissaire-enquêteur :

✓ à l'occasion de **l'enquête publique** qui aura lieu en mairie, pendant 1 mois, vraisemblablement en avril/mai 2017 selon le calendrier prévisionnel, durant laquelle le commissaire enquêteur tiendra des permanences (les dates seront communiquées ultérieurement),

✓ ou en lui adressant **une lettre recommandée** pour ceux qui ne peuvent pas se déplacer.

Au terme de l'enquête publique, le projet pourra éventuellement être ajusté afin de prendre en compte les remarques faites par les PPA ou le commissaire-enquêteur.

Selon la réglementation, le PLU arrêté est un document d'étape provisoire : jusqu'à son approbation définitive, le Plan d'Occupation des Sols (POS) actuel reste en vigueur.

Le dossier du projet de PLU arrêté est consultable en mairie.

OptiKid
LE SPÉCIALISTE DE LA VUE DES ENFANTS
"Des lunettes, une affaire de spécialiste!"

NOUVEAU SERVICE OPTICIEN A DOMICILE SUR 30 KM

OPTIQUE GAUTHIER
www.optiquegauthier.fr
2 magasins à votre service ...

VIENNE • 2, Avenue Berthelot
Tél. 04 74 78 07 01

PONT-EVEQUE • 98, Montée Magnat
Tél. 04 74 59 08 35

SERVICES PLUS
3X TIERS PLUS VITE
CONTRÔLE DE LA VUE
LENTILLES DE CONTACT
2 PAIRE LENTILLES
LUNETTE DE SÉCURITÉ

RODENSTOCK
www.rodenstock.com
PROTECTION CONTRE LA LUMIÈRE BLEUE NOCIVE*

✓ *Le mot des élus...*

*Marie-Pierre Christophle
Adjointe en charge
des affaires scolaires*



“ Je suis heureuse d’accueillir le nouveau Conseil municipal des enfants. Je ressens chez eux une forte envie de s’impliquer dans la vie de la commune, avec de vrais projets pour tous les âges. ”

Le nouveau Conseil Municipal des Enfants installé

Après une campagne électorale menée avec enthousiasme par les candidats désireux d’intégrer le Conseil municipal des enfants (CME), **le 6 décembre**, 189 élèves ont été appelés aux urnes pour élire les 19 écoliers de CE2 et CM1 issus des écoles publiques : Françoise Dolto, Jacques-Yves Cousteau et de l’école privée les Eaux Vives, qui constituent aujourd’hui le 3^{ème} CME de l’histoire de Pont-Évêque.

À peine remis de leurs émotions, **le 10 décembre**, les jeunes conseillers municipaux se sont réunis pour faire connaissance et constituer les commissions. En fonction de leurs projets, les enfants se sont répartis en deux groupes de travail : “Solidarité et loisir” et “Environnement et aménagement”.

Le 12 décembre, date qui restera gravée dans les annales de la commune et dans leur mémoire, les jeunes élus, accompagnés de leurs parents, ont été officiellement installés lors d’une cérémonie présidée par Madame le Maire, Martine Faïta, et l’adjointe en charge des Affaires scolaires, Marie-Pierre Christophle.

Un tour de table a permis aux élus, enfants et adultes, de se présenter. Les jeunes conseillers ont évoqué leurs projets : décorer la ville, ajouter de la végétation dans les lieux publics, installer des jeux dans les cours d’écoles et les quartiers, organiser des actions pour aider les personnes âgées ou encore participer aux festivités des 150 ans de la commune. Des actions qu’ils comptent financer, en partie, en vendant des gâteaux ou en organisant des manifestations, des brocantes...

Madame le Maire, Martine Faïta, a salué le dynamisme des jeunes et insisté sur leur devoir d’exemplarité, soulignant que durant leur mandat, ils ont le soutien des élus adultes et des agents de la ville.

Les jeunes élus au travail

Élus pour deux ans, les jeunes conseillers sont accompagnés par Manon Perroud, l’animatrice du CME, qui intervient sous l’égide de Fatma Merabti, responsable du périscolaire. Ils se réunissent deux fois par mois, à l’école Françoise Dolto.

Commission Solidarité et Loisir : Ilhem Belbrahem, Amine Benneji, Lina Akkioui, Jeremy Vervalle, Yanis Abdelouhab, Walid Aboukharfane, Mohamed Ayoub Taimi, Safia Bouzid, Lina Abdellouhab.

Commission Environnement et Aménagement : Ryana Hadj, Rayan Ben Ameer, Yacine Belacel, Loubna Ben-Ali, Farid Boukoulla, Manon Teilhol, Lola Robert, Hicham M’Hamdi, Seymen Bozkuri, Maxime De Oliveira.



Municipalité

✓ Le mot des élus...

Dalila Brahmi

Adjointe déléguée à la Politique de la ville, à l'emploi et à la promotion du territoire



“ L'emploi est une priorité. À notre échelle, nous luttons contre le chômage par le biais des emplois saisonniers, des contrats d'emplois aidés ou des clauses d'insertion sur les chantiers de la commune, avec l'appui de la P@sserelle Emploi et de nos partenaires. ”

Des Jobs d'hiver au top !

Recrutés dans le cadre de Noël en Fête, par le biais de la P@sserelle Emploi du Centre socioculturel "Arc-en-ciel", les sept jobs d'hiver qui sont intervenus durant les trois semaines de festivités, ont donné entière satisfaction. Sourire, disponibilité et compétence : le retour des habitants a été élogieux, tout comme celui des élus et des agents de la ville, chargés de l'encadrement.

Âgés de 18 à 55 ans, ils étaient affectés à la surveillance de la patinoire, la distribution des patins à glace, l'accueil du public sur les structures gonflables, la tenue de la caisse et la manutention.

Avant de débuter leur mission, ils ont été reçus par Madame le Maire, Martine Faïta, la conseillère municipale déléguée aux événements culturels, Chantal Tiberi, et le conseiller municipal, Christian Tognarelli, pour signer leur contrat et prendre toute la mesure de leurs responsabilités.



Cross de la Municipalité

Merci aux bénévoles !



Après le succès remporté par la 23^e édition du Cross de la Municipalité, Madame le Maire, Martine Faïta, l'adjointe déléguée à la vie associative, au sport et au lien social, Françoise Moussier, et les membres de sa commission, ont réuni tous les acteurs qui ont permis de faire rayonner la ville de Pont-Évêque et son esprit sportif.

« L'an prochain, on aura encore besoin de vous ! » soulignait Madame le Maire, Martine Faïta.



MENUISERIE
Bernard MEUNIER

BOIS - ALU - PVC - AGENCEMENT

Atelier : 38780 PONT-ÉVÊQUE
Siège social : 38121 CHONAS L'AMBALLAN

06 80 13 32 66

menuiserie.bernard.meunier@orange.fr



MOTO
Christian Colin



Concessionnaire Exclusif :



Tél. 04 74 57 75 47

www.adc-moto.com

Av. DENIS CRAPON - 38780 PONT-ÉVÊQUE

Noël en Fête et en images!

Dans la lignée des éditions précédentes, Noël en Fête a été un succès avec des temps forts, des animations pour tous les âges et toujours, le plaisir de se rencontrer pour s'émerveiller ensemble devant la magie de Noël.

Des festivités pour tous les âges



Le Téléthon



Le réveillon de la Solidarité



Des animations et des spectacles





Dossier

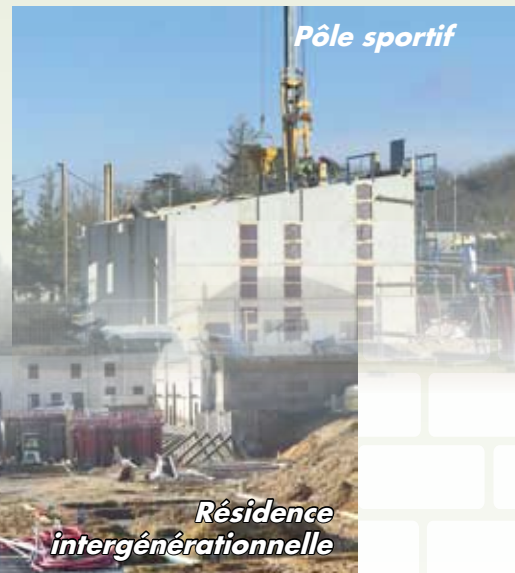
Cérémonie des Vœux du Maire

2016

l'année des bâtisseurs

2016 fera date dans l'Histoire de Pont-Évêque avec l'aboutissement, et le lancement, de nombreux chantiers destinés à transformer l'image de la commune pour en faire une ville attractive :

- ✓ les 13 maisons de City Hall livrées cet été
- ✓ la construction de l'École de musique du SIM
- ✓ l'ouverture du Plan des Aures sur la ville dans le cadre de l'Anru
- ✓ la construction de 11 maisons individuelles au Clos des Jasmins, face à l'école Cousteau
- ✓ le lancement du Pôle petite enfance, rue Leydier
- ✓ le lancement du Pôle sportif près du stade
- ✓ le démarrage du chantier Bocoton : le désamiantage a commencé et la déconstruction débutera en mars
- ✓ l'agrandissement de la ludothèque Boris Vian
- ✓ l'aménagement du parcours de santé
- ✓ le lancement de la Résidence intergénérationnelle en cœur de ville
- ✓ l'opération Renaissance de 45 logements montée Lucien Magnat
- ✓ la mise en accessibilité et l'entretien des bâtiments communaux



Pôle sportif

Résidence intergénérationnelle

PONT-ÉVÊQUE

c'est aussi...

- ✓ **la prévention** menée par la médiatrice-santé : addictions, dépistages, diététique, bien-être...
- ✓ **la solidarité** : mise en place de la mutuelle groupée, l'Épicerie sociale, le Club des Sans Souci, le portage des repas, le jardin partagé, les aides du CCAS...
- ✓ **la sécurité** : Pôle Tranquillité Publique
- ✓ **l'accompagnement vers l'emploi** : P@sserelle Emploi, contrats aidés, emplois saisonniers...
- ✓ **la petite enfance** : la crèche Graine de Malice et bientôt le Pôle petite enfance
- ✓ **la jeunesse** : le Centre socioculturel "Arc-en-ciel"
- ✓ **l'éducation** : entretien des écoles, subventions pour les sorties scolaires...
- ✓ **l'engagement** : installation du Conseil Municipal des Enfants...
- ✓ **l'écoute** : création d'un Conseil citoyen, l'organisation de Cafés citoyens...
- ✓ **la culture** portée par la ludothèque et la médiathèque Boris Vian : expositions, rencontres, débats...
- ✓ **une vie associative dense** soutenue par les services techniques et animée par des bénévoles investis : loisirs, sports, arts et culture
- ✓ **une vie sociale fédératrice** : Pont-Évêque en Fête, Noël en Fête, le cross...
- ✓ **un tissu économique dynamique** : artisans, commerçants, 360 entreprises, 3000 emplois...



Clos des Jasmins



Pôle petite enfance



2017

« Seul on va plus vite, Ensemble on va plus loin ! »



Pont-Évêque est à un virage de son histoire. Dans la continuité du travail engagé par les élus, les projets sont tout aussi ambitieux. Ambitieux et réalistes !

- ✓ le dossier de la **Maison de santé pluridisciplinaire** avance : le permis de construire a été accepté
- ✓ un **partenariat public-privé avec Olympia Sport** va permettre aux écoliers de bénéficier d'infrastructures de qualité pour la pratique sportive. Les travaux sont en cours.
- ✓ le **Plan local d'Urbanisme** est en phase d'arrêt : l'enquête publique aura lieu au printemps
- ✓ l'aménagement du **Parcours de santé** se poursuivra avec l'installation de nouveaux agrès
- ✓ la mise en place de la **vidéoprotection** est actée
- ✓ la **Journée de la Femme** et les **150 ans de la commune** seront l'occasion de se réunir



Olympia Sport



Maison de santé



Parcours de santé



Renaissance



✓ Le mot des élus...

Michèle Versace

Conseillère municipale

déléguée en charge de la ludothèque, de la médiathèque et de la culture



“ Dans le hall de la mairie des expos de peintres régionaux sont régulièrement installées, en collaboration avec le Comptoir des Criques, restaurant d'accompagnement sur Pont-Évêque : nous échangeons avec eux nos expositions pour en faire profiter un plus large public. ”

≡ Une soirée de frissons

Organisée conjointement par la ludothèque et la médiathèque Boris Vian, dans le cadre du Mois noir, avec le concours du Centre socioculturel "Arc-en-ciel", la Murder Party a réuni 38 participants, bien décidés à démasquer le meurtrier du Docteur Leroux, psychiatre de son état.

Seuls indices : un chandelier ensanglanté posé près du visage de la victime, des témoins plus ou moins crédibles, des suspects parmi lesquels figuraient des personnalités locales au-dessus de tout soupçon, et des mobiles.

Et grâce à la perspicacité des six équipes engagées dans ce jeu de Cluedo grandeur nature, le coupable a été confondu et mis hors d'état de nuire.



≡ Le coin de la médiathèque

La culture numérique en version jeux vidéo

La médiathèque Boris Vian se met à la page et joue la carte de la culture numérique ! En décembre, l'équipe a mis à la disposition du public des jeux vidéo avec écrans géants. Manettes en main, jeunes, adultes et seniors se sont affrontés à la course sur neige et on dansé ensemble au rythme des chorégraphies.

Loin de l'image de la technologie numérique qui isole, le jeu vidéo montre qu'utilisé à bon escient, il peut être créateur de lien.



Le coup de coeur des bibliothécaires

✓ Mousseline la sérieuse, de Sylvie Yvert

Des enfants de Louis XVI et de Marie-Antoinette, l'Histoire ne retient que les disparus. Peu se souviennent de Marie-Thérèse Charlotte, unique rescapée de la barbarie révolutionnaire. Dans ce très beau roman, Sylvie Yvert donne la parole à cette princesse oubliée que sa mère surnommait Mousseline la sérieuse.



À travers son journal imaginaire, l'héroïne raconte les drames qui ont jalonné son existence, de sa détention au Temple, où chaque membre de sa famille fut exécuté, à son arrivée à la cour de Vienne, fruit d'un sordide échange politique, jusqu'à son retour en France après vingt années d'exil, puis son avènement qui ne dura qu'une poignée de minutes. La plume délicate et profondément élégante de l'auteur offre une belle occasion de découvrir ce que fut la duchesse d'Angoulême.

≡ Le coin de la ludothèque

Le coup de coeur des ludothécaires

✓ Level Up



De 2 à 6 joueurs, à partir de 10 ans
Durée : 60 minutes

Level Up est un jeu de rami revisité, simple, avec du hasard et de la chance... Bercés par les récits de Jules Verne et les fantasmagories de Méliès, des aventuriers entreprennent un voyage de la Terre à la lune. Dans la peau de ces doux rêveurs, les joueurs tentent de réunir au plus vite les combinaisons de cartes qui leur permettront de franchir les huit niveaux menant

à l'astre lunaire.

Plongez dans l'univers fantastique de Level Up, un jeu de réflexion superbement illustré par Franck Dion.

CCAS

✓ *Le mot des élus...*

*Gisèle Delolme
Adjointe aux
affaires sociales*



“ C’est toujours émouvant de rencontrer les aînés qui résident en maison de retraite. Au-delà du colis de Noël que nous leur offrons, c’est surtout le geste qui les touche et le plaisir partagé de notre visite. C’est une manière de leur dire que nous ne les oublions pas. ”

≡ *Repas de fin d’année*

Le repas de Noël du club des Sans souci, offert par le CCAS, a réuni 71 adhérents. Les convives ont apprécié le menu de premier choix préparé par le traiteur Rhône-Alpes Réception : assortiment de canapés, terrine de noix de Saint-Jacques, cuisses de canards confites, crêpe lyonnaise accompagnée de sa poêlée de légumes, fromage, assiette gourmande et son café, tarte normande et crème brûlée.

Artiste de talent, Anne-Sophie Roche, a fait danser les aînés qui ont enchaîné : valse, tango, twist, charleston... Gisèle Delolme, adjointe en charge du CCAS, Édmée, responsable du CCAS, et Véronique, l’animatrice du club, ont partagé ce moment festif.



≡ *Mutuelle groupée*

La mutuelle groupée, lancée à l’initiative de Madame le Maire, Martine Faïta, fait des émules. Après la commune de Jardin qui a rejoint le dispositif, d’autres municipalités pourraient adhérer à cette démarche et bénéficier de tarifs attractifs.

À cet effet, une soirée d’information, portée par le CCAS, a été organisée en mairie avec les élus et représentants d’Estrablin, Serpaize, Seyssuel, Moidieu-Détourbe, Saint-Georges-d’Espéranche et Charantonay, durant laquelle les représentants des mutuelles Adréa et Apicil, ont présenté leurs produits.



≡ *Chèques d’Accompagnement Personnalisé*

Dans le cadre de la politique sociale menée envers les plus démunis, le CCAS a reconduit les Chèques d’Accompagnement Personnalisé. Cette aide se présente sous la forme d’un chéquier avec des formules de 2 ou 5 euros utilisables auprès des commerçants affiliés de la commune ou dans les enseignes de l’agglomération qui affichent l’autocollant Ticket service ou Ticket restaurant, uniquement pour acheter de l’alimentation, des produits d’hygiène ou de l’habillement.

La distribution a été effectuée au mois de décembre : 91 enfants, 38 personnes isolées et 15 couples bénéficiaires du Revenu de Solidarité Active, 39 personnes isolées et 6 couples relevant de l’Allocation Adultes Handicapés, 184 personnes et 56 couples âgées et isolés en ont bénéficié, pour un montant total de 14 607 €.

≡ *Colis de Noël*

Les élus et les membres du CCAS ont distribué 37 colis de Noël composés d’une serviette de toilette, d’une savonnette au miel et au karité, et d’un ballotin d’orangettes. Il a été remis aux aînés qui ont quitté la commune et résident en maison de retraite.



Centre Socioculturel "Arc-en-Ciel"

≡ Vacances de Noël

➔ Secteur enfance

Une quarantaine d'enfants de 3 à 11 ans ont fréquenté l'Accueil de loisirs du Mas des Prés, où régnait une ambiance de fête. Stéphanie, la directrice, Samira, Manon, et Julie, les animatrices, ont joué les bonnes fées en invitant le Père Noël. Surprise ! C'est Emine, animatrice, qui est arrivée déguisée, la hotte chargée de cadeaux, de jeux de société et de livres, pour le plus grand plaisir des enfants.

Après la joie de la découverte, ils ont dégusté le buffet réalisé par les petits : gâteaux en forme de sapins, bûches pâtisseries, papillotes, mandarines et jus d'orange, dans un cadre magnifiquement décoré avec l'aide des Mères Noël.

Les prochaines vacances d'hiver, du 20 février au 3 mars, promettent d'être toutes aussi exaltantes, avec la traditionnelle sortie à la neige et le carnaval des Super Héros, le 28 février. Les inscriptions sont ouvertes jusqu'au 15 février.



➔ Secteur jeunesse

Les 11/17 ans ont profité des vacances de Noël pour développer leur fibre artistique et décorer la salle aux couleurs de fête.

Entre deux séances de sport : badminton, Futsal, lutte, tournoi de frisbee, handball, patinage, et de karaoké, les adolescents ont découvert les grands jeux de la ludothèque, participé à un quiz, profité des jeux vidéo proposés par la médiathèque, joué la comédie, et convié leurs parents à partager un repas préparé par leurs soins. Et pour changer d'horizon, ils sont allés visiter l'aquarium de Lyon, qui abrite près de 5000 spécimens.



➔ Un repas convivial

80 personnes : usagers, bénévoles, élus, partenaires et professionnels ont participé au repas des vœux organisé par le Centre socioculturel "Arc-en-ciel" et son Comité des habitants. La directrice, Gaëlle Lhomme a souhaité une bonne année aux convives et rappelé que l'équipe est au service des habitants.



➔ 2400 € pour le Téléthon

Le Téléthon, orchestré par le Centre socioculturel "Arc-en-ciel", a permis de reverser 2400 € à l'AFM pour aider la recherche, les malades et leurs familles.

La directrice, Gaëlle Lhomme, a symboliquement remis le chèque à Maurice Laurençon, responsable de secteur, en présence du trésorier, Ahmed Belbrahem, des élus, organisateurs et bénévoles.

Les animations du 10 décembre ont rapporté 1900 €, auxquels s'ajoutent un don de 200 € du Comité de jumelage qui provient de la vente de Panettones et 300 € versés par la municipalité.

Un grand MERCI à toutes et à tous pour cette formidable mobilisation. Rendez-vous à l'année prochaine !



Centre Socioculturel "Arc-en-Ciel"

Prévention Santé

Le massage pour renforcer l'estime de soi

Dans le cadre de sa mission de prévention, Garmia Djéffal, médiatrice-santé du centre socioculturel "Arc-en-ciel", accueillait Ghislaine Biraghi et Geneviève Faure, praticiennes corporelles agréées par la Fédération française de massages bien-être. Les intervenantes ont expliqué les bienfaits de l'auto-massage, dans une optique de détente et d'estime de soi, et proposé des démonstrations pour guider les gestes des participantes, afin qu'elles puissent les reproduire à la maison et en ressentir les bénéfices.



P@sserelle Emploi

Des outils à votre service

✓ Salle multimédia

En accès libre les lundis, mardis et jeudis de 13 h 30 à 17 h 30, et les vendredis de 9 h à 11 h 30, avec la possibilité d'être conseillé ou orienté par une Conseillère en Insertion Professionnelle.

✓ Coaching professionnel

Uniquement sur rendez-vous, pour un accompagnement individuel au retour à l'emploi (sous conditions).



P@sserelle Emploi

(Renseignements : 04 74 16 17 00)



✓ Ateliers « Effet Papillon »

Pour apprendre en collectif les techniques de recherche d'emploi (faire son CV, trouver des offres d'emploi, écrire ses lettres de motivations, se préparer aux entretiens de recrutement...).

✓ Action pour l'emploi

Organisation de recrutement avec les entreprises du territoire, préparation et accompagnement aux forums de l'emploi, réunions d'information collectives...

✓ Formations informatiques

Pour mieux maîtriser l'outil.

Les Ateliers Cré'Acteurs

Un Marché de Noël pour toute la famille

Dans le cadre des festivités de fin d'année, les Ateliers Cré'Acteurs ont organisé un marché de Noël. Pour l'occasion, la boutique s'est transformée en caverne d'Ali Baba avec des peluches, des poupées, des jeux, des livres pour enfants et tout ce qu'il faut pour remplir la hotte du Père Noël.

Mieux encore, Lysiane, l'animatrice, et les bénévoles, proposaient un large panel de tenues de soirée pour habiller toute la famille, à Noël et au réveillon, sans gréver son budget.

Les acheteurs sont venus nombreux profiter des bonnes affaires, valorisant ainsi le travail de toute l'équipe.

Un partage de savoir-faire

Dans l'idée de donner une seconde vie aux objets (vêtements, petits meubles, tissus, jouets, accessoires de mode...) l'équipe anime un atelier customisation de meubles et un atelier couture, chaque jeudi de 14 h à 17 h (15 € le cours, 45 € les 4 cours).



Ouverture de la boutique :

- ✓ Mercredi 14 h - 18 h
- ✓ Jeudi non stop 9 h - 18 h
- ✓ Vendredi 9 h - 12 h

(Renseignements au 04 74 79 56 41
ou atelierscreacteurs@orange.fr)

Vie économique

✓ *Le mot des élus...*

*Gérald Ginet
Conseiller municipal
délégué à la vie économique*



« C'est satisfaisant pour nous de constater que l'image de Pont-Évêque se renouvelle et que les zones d'activités sont de plus en plus attractives. L'implantation de jeunes entreprises apporte une visibilité qui crée une dynamique favorable au développement de tous les secteurs. »

≡ *Denis Ciccarese
Gérant de la société COTTAZ*

(*COTTAZ Sarl
454, rue Louis Bréguet
Tél. 04 74 28 03 87
Fax. 04 74 43 20 61
<http://www.cottaz-sarl.fr>*

*Du lundi au vendredi :
7 h 30 - 12 h 30 / 13 h 30 - 17 h 30*)

Votre entreprise COTTAZ Sarl, spécialisée dans le négoce du génie climatique, la ventilation et les énergies renouvelables, est basée à Bourgoin-Jallieu. Aujourd'hui, qu'est-ce qui pousse un chef d'entreprise à ouvrir une seconde agence en Pays viennois ?

« Pour avancer, il faut agir. Quand j'ai créé la société, en 2000, j'avais deux associés. Depuis 7 ans, je fais cavalier seul ce qui me permet une plus grande liberté d'action. L'entreprise berjallienne se porte plutôt bien, dans un contexte national où le secteur des énergies renouvelables est porteur.

J'ai fait le choix de m'implanter en Pays viennois pour développer ma clientèle et faire fructifier l'entreprise avec un rayonnement sur la vallée du Rhône et la région lyonnaise. Pont-Évêque est idéalement située : la zone d'activité proche des axes routiers est particulièrement dynamique et le bâtiment en front de rue m'apporte une bonne visibilité.

J'ai acheté les locaux en juin 2016. L'activité a réellement démarré en septembre et les débuts sont encourageants. J'ai la chance de pouvoir m'appuyer sur une équipe solide, avec des commerciaux investis : Yoann Chevandier et Pierrick Perbet, avec lesquels je prospecte et en qui j'ai toute confiance. Au total, nous sommes six salariés répartis sur les deux agences ».



Plus précisément, quels sont vos domaines d'activités ?

« Nous sommes des distributeurs indépendants, spécialisés dans le conseil, l'assistance et la fourniture de matériel de ventilation, de climatisation, pompes à chaleur, chauffage électrique, production d'eau chaude, régulation, aspiration, désenfumage, coupe-feu, extraction spécifique (acide, gaz, poussière...)... Nos clients sont des professionnels : artisans, plombiers, électriciens, frigoristes, qui se chargent de l'installation. Le champ d'intervention est vaste, que ce soit dans les domaines privés, professionnels ou industriels. Cela va du pavillon au bureau en passant par les cuisines, les magasins ou les entreprises ».

Quel regard portez-vous sur le contexte économique ?

« Comme beaucoup, je constate un retour à la consommation de proximité, qui permet une réactivité, avec l'assurance d'un service de qualité. Je travaille avec 200 fournisseurs et suis à la disposition des installateurs locaux ».

En dehors de votre métier, avez-vous des passions ?

« J'aime le foot : je soutiens à fond le Mos 3 Rivières ! ».

Vie pratique

≡ Numéros utiles

- ✓ **Police Nationale** : commissariat de police de Vienne au 04 74 78 06 78
- ✓ **Pôle Tranquillité Publique** : 7 jours/7 et 24h/24 : 04 74 57 28 88
Au rez-de-chaussée de l'Hôtel de ville : ouvert du lundi au vendredi, de 8 h à 12 h et de 13 h à 17 h
- ✓ **Sapeurs-Pompiers** : composez le 18
- ✓ **SAMU** : composez le 15
- ✓ **Médecin de garde** : composez le 15
- ✓ **Pont-É-Infirmières** : ROUSSET Christine, BESSAT Sylvie, CHÂTAIN Odile, MOULIN Marie-Sophie, PAUL Fabienne - 139, Montée Lucien Magnat - 06 86 34 48 34
- ✓ **Diététicienne** : 06 30 54 11 32
- ✓ **Psychologue** : 06 60 98 49 35
- ✓ **Pharmacie de garde** : Présentez-vous au commissariat muni de l'ordonnance de votre médecin
- ✓ **Urgence dentaire** : 04 76 00 06 66
- ✓ **Vétérinaire de garde** : 04 74 57 79 37
- ✓ **Suez** : Contact 0 810 796 796 - Urgence 0 977 401 133
- ✓ **Hôtel de ville** : 04 74 57 28 80 - Ouvert du lundi au vendredi, de 8 h 15 à 12 h et de 13 h à 17 h, le samedi matin de 9 h 15 à 11 h 30
- ✓ **Centre socioculturel "Arc-en-ciel"** : 04 74 16 17 00
- ✓ **Crèche / Halte-garderie** : 04 74 57 22 82
- ✓ **Relais d'Assistantes Maternelles** :
 - Pour les familles qui recherchent une assistante maternelle : 04 37 02 19 01.
 - Pour les parents qui recherchent une information sur un mode d'accueil collectif ou individuel : 04 27 87 80 00.
- ✓ **Médiathèque** : 04 74 57 64 30 - Nouveaux horaires : Mardi de 16 h à 18 h 30, Mercredi de 14 h à 18 h 30, Jeudi de 9 h 30 à 13 h, Vendredi de 15 h à 18 h 30 et Samedi de 9 h 30 à 12 h.
- ✓ **Ludothèque** : 04 74 57 76 60 - Nouveaux horaires : Mardi : 16 h 30/18 h, Mercredi : 14 h/18 h, Jeudi : 9 h/11 h 30 et 16 h 30/18 h, Vendredi : 14 h/18 h, Samedi : 9 h 30/12 h.
- ✓ **Agence ADVIVO** : 04 27 69 20 60

≡ Rencontrez vos élus...

Madame le Maire et les élus tiennent une permanence à l'Hôtel de Ville, sans rendez-vous, **le premier samedi du mois, de 9 h 15 à 11 h.**

≡ Collectes sélectives

Le ramassage des poubelles jaunes se fera les : **2 et 16 février, 2, 16 et 30 mars et le 13 avril.**
Attention : Pour des raisons de sécurité, les conteneurs ne doivent pas rester sur la voie publique. Pensez à les rentrer dès le passage du camion de collecte.

Fondée en 1958

SAS ROUSSET & FILS

www.terrassement-rousset-et-fils.fr

**TOUS VOS TERRASSEMENTS
TOUS VOS ASSAINISSEMENTS
ADDITION D'EAU - FONÇAGE
VRD - BÂTIMENT T.P...**

04 74 58 26 48 - 06 08 48 51 48

rousset.fils@wanadoo.fr

168, ch St Jean - Le Péage
38780 OYTIER ST OBLAS

Établissement secondaire : CHUZELLES



ALFA X PNEU

04 74 79 98 46

**Courroie de distribution
Disques/Plaquettes
Echappement
Géométrie
Pneumatiques
Entretien**

etc...

34, avenue Georges et Louis Frèrejean
Z.I. de l'Abbaye - 38780 PONT-ÉVÊQUE

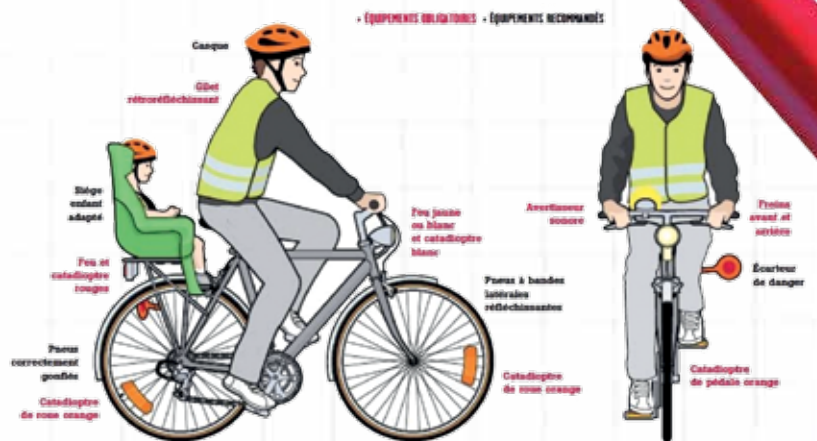


Les brèves

≡ Cyclistes, pour votre sécurité et celle des autres, deux mots d'ordre : voir et être vus

Les équipements obligatoires

- ✓ Deux freins, avant et arrière,
- ✓ Un feu avant jaune ou blanc et un feu arrière rouge,
- ✓ Un avertisseur sonore,
- ✓ Des catadioptres (dispositifs rétro réfléchissants) : de couleur rouge à l'arrière, de couleur blanche à l'avant, de couleur orange sur les côtés et sur les pédales,
- ✓ Le port d'un gilet rétro réfléchissant certifié est obligatoire pour tout cycliste (et son passager) circulant hors agglomération, la nuit, ou lorsque la visibilité est insuffisante.



Les règles élémentaires de sécurité

EN VILLE

- ✓ Circulez sur le côté droit de la chaussée, à environ 1 mètre du trottoir et des voitures en stationnement,
- ✓ Osez occuper la chaussée lorsque le dépassement de votre vélo par une voiture s'avère dangereux,
- ✓ Utilisez, lorsqu'elles existent, les bandes ou pistes et doubles-sens cyclables,
- ✓ Gardez une distance de sécurité de 1 mètre au moins par rapport aux autres véhicules,
- ✓ Ne zigzaguez pas entre les voitures,
- ✓ Aux intersections, placez-vous un peu en avant des véhicules pour vous faire voir,
- ✓ Faites attention aux portières qui s'ouvrent brusquement et aux enfants qui peuvent déboucher entre deux véhicules,
- ✓ Ne circulez pas sur les trottoirs. Seuls les enfants à vélo de moins de 8 ans y sont autorisés,
- ✓ Dans les zones de rencontre ne circulez pas à plus de 20 km/h et respectez la priorité du piéton,
- ✓ Dans les zones 30 et les zones de rencontre, les vélos peuvent circuler dans les deux sens. Le double sens vous permet de bénéficier d'une meilleure visibilité et d'éviter les grands axes de circulation, de simplifier les itinéraires.

SUR LA ROUTE

- ✓ Ne roulez pas trop près de l'accotement, pour éviter les ornières ou gravillons,
- ✓ Dans les virages, serrez à droite car les voitures ne vous voient qu'au dernier moment,
- ✓ Soyez particulièrement prudent lors du passage d'un camion : l'appel d'air risque de vous déséquilibrer,
- ✓ Si vous roulez en groupe, roulez à deux de front ou en file indienne. La nuit, en cas de dépassement par un véhicule ou lorsque les circonstances l'exigent (chaussée étroite, etc.), placez-vous systématiquement en file indienne,
- ✓ Si votre groupe compte plus de dix personnes, scindez-le.

Rappel



- ✓ Ne transportez pas de passager, sauf sur un siège fixé au vélo. Si le passager a moins de 5 ans, ce siège doit être muni de repose-pieds et de courroies d'attache. Le Code de la route s'applique aux cyclistes comme aux autres usagers. Chaque infraction est passible d'une amende.
- ✓ À une intersection, ne vous positionnez jamais le long d'un camion ou d'un bus, en dehors du champ de vision du conducteur. Faites-vous voir.
- ✓ En cas d'intempéries, augmentez vos distances de sécurité et soyez prudent lorsqu'un véhicule vous double.

État civil

≡ Bienvenue à bébé !

Açelya KIZILTOPRAK	le 11 novembre
Younes DJELLALI	le 14 novembre
Wissam ZOUARAT	le 3 décembre
Iness JILALI	le 5 décembre
Raihana HAMAN	le 5 décembre
Yaren INLIKAYA	le 8 décembre
Benjamin COMMARE	le 10 décembre
Santino SALOMON	le 17 décembre
Noé MIFSUD	le 19 décembre
Wissem DJOUFELKITE	le 20 décembre
Nilda KELLE	le 22 décembre



≡ Ils nous ont quittés...

Marie, Louise PONCET, née RIVORY	le 5 novembre
René ORJOLLET	le 8 novembre
Alain BONNET	le 19 novembre
Vincent BERNARD	le 24 novembre
Mohamed Mouldi EL M'HAMDI	le 12 décembre
Élise GIRARD, née RICHARD	le 16 décembre
Ahmed MEHIDI	le 17 décembre



Tribune libre

≡ Pourquoi agir dans l'opacité ?

La Maison de santé tant attendue risque enfin de voir le jour. Mais que de difficultés pour aboutir. D'autres stratégies étaient possibles plutôt que de faire appel à une société d'économie mixte en entrant au capital de cette société.

Débat irréaliste sur l'avenir de site « PONTECOM ». On annonce que rien n'est décidé au dernier Conseil Municipal puis l'on apprend qu'en réalité l'étude a été confiée à une société dans le cadre de la veille foncière. Il aurait été tout de même nécessaire que les élus travaillent et se prononcent en amont sur les différentes stratégies possibles et cela à la vue des documents des services spécialisés, relatifs à l'état des locaux, l'avenir possible du site et son interconnexion avec les réalisations en cours comme l'opération « Ilot Maniez ».

Visiblement M^{me} le Maire ne souhaite pas travailler comme cela est l'usage. Attendons donc des solutions toutes faites !

Il ne suffit pas de se louer des réalisations de VIENNE AGGLO dans la commune pour montrer l'efficacité des élus. Les propositions doivent être émises au sein de groupes de travail et de commissions, or ce n'est pas le cas.

Calendrier des fêtes

FÉVRIER	DIMANCHE 5	Repas des Gaulois offert par la Commune Libre et la Municipalité	À la salle des fêtes À 12 h
	DIMANCHE 12	Matinée Crozets - Diots de Pont-Évêque BMX	Au hangar du bicross De 9 h à 13 h
		Matinée gourmande de la Commune Libre Les Gaulois (huîtres, tripes et grillades)	À la salle des fêtes De 10 h à 13 h
	JEUDI 16	Loto de la mutuelle Apicil	À la salle des fêtes
	SAMEDI 18	Challenge de la Municipalité de la Boule Joyeuse 32 quadrettes	Au boulodrome d'Estressin Début du concours à 13 h 30
	DIMANCHE 19	Challenge de la Municipalité de la Boule Joyeuse 32 quadrettes	Au boulodrome d'Estressin 1/4 de finale à 9 h 30 1/2 finale l'après-midi Finale vers 17 h
	SAMEDI 25	Assemblée générale des Sauveteurs Secouristes du Pays Viennois	Au Mas des Prés À 16 h
		Séminaire d'éducation de l'Association Culturelle Turque de Vienne	À la salle des fêtes De 14 h à 23 h
DIMANCHE 26	Dimfit Sport Santé de Zumba'Ponté	À la salle des fêtes De 10 h à 12 h	
MARS	DIMANCHE 5	Dimfit Sport Santé de Zumba'Ponté	À la salle des fêtes De 10 h à 12 h
	SAMEDI 11	La Journée de la Femme	À la salle des fêtes
	VENDREDI 17 ET SAMEDI 18	Festival d'art postal "Vive le jazz" de l'association Une vie un arbre	À la salle des fêtes de Vienne
	DIMANCHE 19	Cérémonie commémorative	Place Claude Barbier À 11 h 30
AVRIL	SAMEDI 1 ^{er}	Conférence : Mémoire des soldats de l'Association Culturelle Turque de Vienne	À la salle des fêtes
	DIMANCHE 2	Dimfit Sport Santé de Zumba'Ponté	À la salle des fêtes De 10 h à 12 h
	MARDI 4	Festival de l'humour avec Fanny Mermet	À la salle des fêtes
	SAMEDI 8	Journée de l'Environnement	Place Claude Barbier et Halle
	DIMANCHE 9	Vide-grenier du Comité de Jumelage Buvette, snack, tombola	Sous la halle De 7 h à 17 h