

Réduction des déchets et Économie circulaire  
**VOUS AVEZ LA PAROLE**



Depuis le 15 juin 2022, Vienne Condrieu Agglomération associe la population à l'élaboration du **Programme Local de Prévention des Déchets Ménagers et Assimilés**.



Ce second questionnaire vous est proposé par le Conseil de Développement, qui participe à cette démarche de concertation grand public. Il a pour objectif d'approfondir le précédent diagnostic et de se centrer sur la réduction des déchets et l'économie circulaire. Il est disponible en ligne sur la plateforme de concertation de l'Agglo.

<https://viennecondrieuconcertation.ditesnoustout.fr>

Les résultats permettront d'identifier les besoins d'information de la population et d'imaginer comment accompagner les changements de comportements de chacun pour réduire les quantités de déchets produites sur le territoire.

**Qu'est-ce que l'économie circulaire ?**

L'économie circulaire est un modèle économique visant à **produire des biens et des services de manière durable en limitant la consommation et les gaspillages de ressources** (matières premières, eau, énergies), **ainsi que la production de déchets**. Tous les acteurs de la société (citoyens, entreprises, associations, sphère publique ...) sont concernés.

L'objectif est de **faire du déchet une ressource** en fonctionnant en boucle et en intégrant le recyclage et le réemploi dans la durée de vie d'un bien. Il s'agit de rompre avec le modèle linéaire actuel qui consiste à extraire, fabriquer, consommer et jeter.

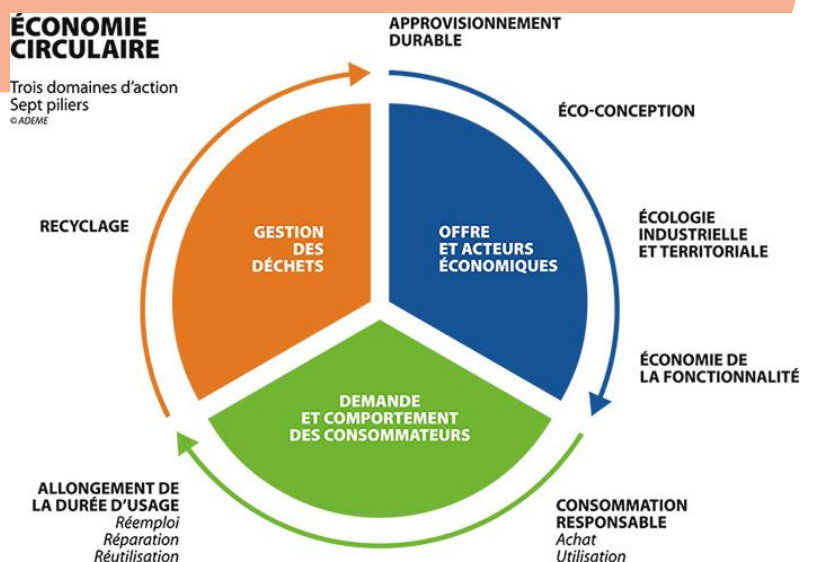
L'économie circulaire s'applique à toute activité et nécessite une collaboration permanente entre tous.

Trois domaines d'actions sont impliqués et chaque domaine entraîne le suivant :

- L'offre des acteurs économiques
- La demande et le comportement des consommateurs
- La gestion des déchets.

Ce questionnaire s'intéresse plus particulièrement au quotidien des habitants à savoir les 2 domaines suivants :

- **La demande et le comportement des consommateurs** (du besoin à la réutilisation en passant par l'acte d'achat)
- **La gestion des déchets** (tri pour recyclage et valorisation en nouvelles ressources)



# Comment faire de l'habitant un acteur de la transition écologique ?

**Le réemploi :** l'utilisation d'un objet ayant déjà servi. Il est couramment associé aux objets dits d'occasion ou de seconde main, utilisés de nouveau pour un usage identique à celui pour lequel ils ont été conçus, avec ou sans réparation.

**La réutilisation** permet à un objet d'être utilisé à nouveau en le détournant, parfois, de son usage initial et de ne pas en faire un déchet (ex : la réutilisation des palettes en bois).

**Le recyclage** est l'étape qui suit le geste de tri. C'est l'opération par laquelle la matière première issue d'un déchet est utilisée pour fabriquer un nouvel objet, après avoir subi une séparation et un traitement spécifique.

**1. Au regard de la présentation précédente et des différences entre le réemploi, la réutilisation et le recyclage, êtes-vous d'accord avec cette affirmation : dans mon quotidien, agir sur la réduction des déchets est plus important que le tri ?**

- Je suis d'accord                       Je ne suis pas d'accord  
 Les 2 sont de même importance    Les 2 sont inutiles

**2. Qu'aimeriez-vous savoir ou connaître en matière de réduction et gestion des déchets sur votre territoire ? [Plusieurs réponses possibles]**

- Comment produire moins de déchets
- Comment réemployer et réutiliser
- Comment composter
- Où faire réparer mes biens (objets, matériels, outillages, vêtements, ...)
- Quels sont les déchets acceptés en déchèterie
- Quel est le devenir des déchets recyclables
- Quel est le devenir des ordures ménagères
- Quel est le coût de la gestion des déchets

**3. A votre avis, quelles seraient les 4 actions les plus marquantes pour sensibiliser la population à la réduction des déchets ?**

**[4 réponses possibles]**

- Informations ludiques
- Animations dans les écoles, collèges et lycées
- Guide dans les boîtes aux lettres (bonnes pratiques, conseils, vrai/faux, ...)
- Campagnes d'affichage
- Informations sur les réseaux sociaux
- Conférences/Débats
- Ateliers collectifs et ludiques ouverts à tous
- Visites de centres de tri
- Reconnaissance et valorisation d'exemples des bonnes actions
- Autres propositions : -----  
-----  
-----

## LA RÉDUCTION DES DÉCHETS

Sur le territoire de Vienne Condrieu Agglomération, chaque habitant produit en moyenne 613kg de déchets ménagers et assimilés par an. En 2021, le coût moyen du service de gestion et traitement de ces déchets était de 86€ par habitant. L'objectif réglementaire national à atteindre en 2030 est de réduire de 15% la production de ces déchets par rapport à 2010.

**4. Selon vous, quels sont les 5 types de déchets pour lesquels vous produisez le plus gros volume chaque année ? [Cocher 5 cases]**

- |  |  |   |
|--|--|---|
| <input type="checkbox"/> Alimentaires (épluchures et restes de repas)                | <input type="checkbox"/> Déchets végétaux (non alimentaires)                   | <input type="checkbox"/> Déchets dangereux (solvants, peintures, huiles, batteries, piles,) |
| <input type="checkbox"/> Papiers (journaux, magazines, publicités, impressions, ...) | <input type="checkbox"/> Textiles, Linges, Chaussures                          | <input type="checkbox"/> Déchets d'Équipements Électriques et Électroniques (DEEE)          |
| <input type="checkbox"/> Emballages cartons  | <input type="checkbox"/> Textiles sanitaires (coton, couches, protections ...) | <input type="checkbox"/> Mobilier   |
| <input type="checkbox"/> Emballages plastiques                                       | <input type="checkbox"/> Métaux  | <input type="checkbox"/> Gravats recyclables  |
| <input type="checkbox"/> Verre   | <input type="checkbox"/> Bois  | <input type="checkbox"/> Encombrants  |

**5. Un des principaux objectifs de l'Agglo est d'accompagner les habitants à réduire leur production de déchets. Au quotidien, vous préoccupez-vous des déchets que vous allez produire ?**

- Très souvent                       Assez souvent                       Occasionnellement                       Rarement                       Jamais

**6. Parvenez-vous à limiter vos déchets au maximum par divers moyens ?** (ex : pas de sachets, emballages, limite le gaspillage alimentaire, refus des publicités, consommation de l'eau du robinet, réemploi, réparation, réutilisation, pas de produits à usage unique, avec le fait maison, limiter les achats ...)

- Oui                       En partie                       Non

**a. Si en partie ou non, quels sont vos freins à limiter davantage vos quantités de déchets ?**

**[Plusieurs réponses possibles]**

- Je n'ai pas le temps de me préoccuper de ce type de question
- Je trouve cela trop contraignant à mettre en place dans mon quotidien
- Je n'ai pas envie de changer de comportements
- Je manque d'idées pour réduire les déchets que je produis
- Je manque de solutions disponibles à proximité pour réduire mes déchets
- Je ne vois pas l'intérêt de réduire ma quantité de déchets
- Je ne veux pas être seul(e) à le faire
- Autre proposition : -----  
-----  
-----

**b. Quels seraient les leviers pour vous motiver ou vous inciter à réduire davantage vos déchets ?**

**[Plusieurs réponses possibles]**

- Être informé(e) de l'impact de la fabrication des produits de consommation sur l'épuisement des ressources naturelles
- Être informé(e) de l'impact sur l'environnement du traitement des déchets
- Protéger l'environnement : préserver les ressources, réduire la pollution, agir face au dérèglement climatique, ...
- Éviter le gaspillage pour faire des économies financières
- Être informé(e) sur le coût de gestion de mes déchets
- Payer le service de gestion des déchets en partie en fonction de la production d'ordures ménagères réelle du foyer (tarification incitative)
- Avoir accès à des solutions pour réduire mes déchets (ex : structures de réemploi, de réparation, de réutilisation, commerces proposant des produits moins emballés, ...)
- Être informé(e) sur les solutions pour réduire mes déchets (infos pratiques, astuces de réemploi et réutilisation, ...)
- Aucun, je n'ai pas envie de changer mes habitudes ou cela ne m'intéresse pas
- Aucun, je suis déjà suffisamment écoresponsable

**7. Dans votre vie quotidienne, quels sont les 5 déchets :**

**les + faciles à réduire ? [Cocher 5 cases maximum]**

- Alimentaires (épluchures et restes de repas)
- Papiers (journaux, magazines, publicités, impressions, ...)
- Emballages cartons
- Emballages plastiques
- Verre
- Déchets végétaux (non alimentaires)
- Textiles, Linges, Chaussures
- Textiles sanitaires (coton, couches, protections ...)
- Métaux
- Bois
- Déchets dangereux (solvants, peintures, huiles, batteries, piles, ...)
- Déchets d'Equipements Electriques et Electroniques (DEEE)
- Mobilier
- Gravats recyclables
- Encombrants

**les + difficiles à réduire ? [Cocher 5 cases maximum]**

- Alimentaires (épluchures et restes de repas)
- Papiers (journaux, magazines, publicités, impressions, ...)
- Emballages cartons
- Emballages plastiques
- Verre
- Déchets végétaux (non alimentaires)
- Textiles, Linges, Chaussures
- Textiles sanitaires (coton, couches, protections ...)
- Métaux
- Bois
- Déchets dangereux (solvants, peintures, huiles, batteries, piles, ...)
- Déchets d'Equipements Electriques et Electroniques (DEEE)
- Mobilier
- Gravats recyclables
- Encombrants

**8. Dans votre vie quotidienne, quelles sont les actions que vous appliquez et/ou qui vous semblent envisageables pour réduire vos emballages ménagers ? [Plusieurs réponses possibles]**

- |  |   |  |
|--|---|--|
| <input type="checkbox"/> Réduire et optimiser mes achats (quantités adaptées au besoin réel) | <input type="checkbox"/> Préparer mes repas (achat des bonnes quantités pour éviter les restes et limiter les emballages) | <input type="checkbox"/> Conserver et réutiliser tout ce qui peut l'être   |
| <input type="checkbox"/> Faire attention aux emballages (films, cartons, vrac, unité ...)    | <input type="checkbox"/> Préparer mes produits de soins, entretien, ... (le fait maison)                                  | <input type="checkbox"/> Privilégier l'achat d'objets reconditionnés ou fabriqués à partir de matières recyclées |
| <input type="checkbox"/> Changer de marques ou de fournisseurs en fonction des emballages    | <input type="checkbox"/> Privilégier les contenants en verre  | <input type="checkbox"/> Autres propositions : -----<br>-----<br>-----   |

**9. Pour réduire les quantités de papiers utilisés et imprimés inutilement car jetés, vous pouvez utiliser le « stop pub » sur votre boîte aux lettres. Celui-ci interdit les publicités commerciales/journaux/d'annonces et permet de recevoir les magazines des communes et collectivités (Agglo/Département/Région).**

**Pour quelle raison principale n'avez-vous pas posé l'autocollant « stop pub » sur votre boîte aux lettres ?**

- |  |  |
|--|--|
| <input type="radio"/> Non concerné / J'ai un stop-pub sur ma boîte aux lettres | <input type="radio"/> J'aime recevoir et lire de la publicité                      |
| <input type="radio"/> Je préfère faire ma propre sélection dans les magazines  | <input type="radio"/> Je crains de ne pas recevoir l'information des collectivités |
| <input type="radio"/> Je n'y ai pas pensé                                      | <input type="radio"/> Je ne connais pas ce dispositif                              |
| <input type="radio"/> Je ne sais pas où me procurer l'autocollant officiel     | <input type="radio"/> Autres propositions : -----                                  |

10. Actuellement que faites-vous de vos déchets verts (végétaux de jardinage) ?

[Plusieurs réponses possibles]

- Je pratique le mulching (hacher l'herbe de tonte finement pour la redéposer sur la pelouse)
- Je ne ramasse pas l'herbe tondue
- Je les composte sur mon terrain

- Je les dépose à la déchèterie (fixe ou mobile) ou la compostière d'Eyzin-Pinet
- Je les jette dans la nature
- Je les brûle

- Je les jette dans les ordures ménagères
- Je n'ai pas de déchets verts
- Autres propositions : -----  
-----  
-----  
--

Si vous produisez des déchets verts, seriez-vous intéressé(e) et prêt(e) à broyer vos déchets verts à domicile ou à proximité (quartier/village) ?

- Oui à domicile     Oui à proximité     Non     Je ne sais pas

## LA CONSOMMATION RESPONSABLE

### La méthode Bisou pour mieux consommer



Si vous avez réussi à répondre à ces 5 questions vous pouvez acheter en conscience, dans le cas contraire le produit ne correspond probablement pas à un réel besoin

11. Cochez les questions que vous vous posez fréquemment ou systématiquement, avant de réaliser un achat.

[Plusieurs réponses possibles]

- Quel est mon vrai besoin / En ai-je absolument besoin ?
- Puis-je réparer ou faire réparer avant de racheter ?
- Puis-je faire autrement, avec ce que je possède sans acheter à nouveau ?
- Peut-on me prêter ou me louer ce dont j'ai besoin occasionnellement ?
- Comment éviter d'acheter neuf / Puis-je acheter d'occasion ?
- Puis-je éviter les produits jetables à usage unique ?
- Je m'en tiens à ma liste d'achats (Ici achats = vrais besoins)
- Je ne me pose pas ces questions et j'achète neuf

12. Lors de vos achats, vous préoccupez-vous des déchets que vous allez produire ?

- Très souvent     Assez souvent     Occasionnellement     Rarement     Jamais

13. Achetez-vous d'occasion ?

- Très souvent     Assez souvent     Occasionnellement     Rarement     Jamais

Si oui, quels types d'achats d'occasion réalisez-vous ? [Plusieurs réponses possibles]

- Vêtements
- Linge de maison
- Mobilier
- Multimédia
- Petit électroménager
- Gros électroménager
- Outillage
- Jouets/Livres/Musique/Film ...
- Articles de puériculture
- Décoration
- Matériaux
- Voiture
- Vélo/Trottinette/...
- Autres propositions : -----  
-----

**Où achetez-vous d'occasion ? [Plusieurs réponses possibles]**

- Sur internet (Bon Coin, Vinted, Facebook, Marketplace, ...)
- Sur internet ou en magasin des grandes enseignes qui proposent de l'occasion ou du reconditionné
- Dans des associations/ressourceries/tiers lieux (Emmaüs, Croix Rouge, Secours Populaire, Trira, ...)
- Dans des boutiques d'occasion/friperies ...
- Sur les braderies, vides greniers, ...
- Chez des particuliers (vide maison, vide dressing, ...)
- Autres propositions : -----  
-----

**Si vous achetez d'occasion dans des associations/ressourceries/boutiques, quelles sont vos bonnes adresses et/ou sites internet que nous pourrions partager avec les habitants de l'Agglo ?**

-----  
-----

**14. Lors de vos achats, vous interrogez-vous sur l'emballage de ce que vous achetez et de ce que vous allez en faire (sacs, plastiques, petits et gros cartons, polystyrène, ...) ?**

- Très souvent       Assez souvent       Occasionnellement       Rarement       Jamais

**15. Vous avez pour habitude ou vous envisagez de : [Plusieurs réponses possibles]**

- Refuser ou réutiliser les sacs (plastique et papier)
- Laisser les cartons (petits et gros) en magasin
- Éviter les commandes sur internet pour limiter les cartons
- Faire remporter l'emballage par le livreur
- Réutiliser les cartons pour envoyer vos ventes d'occasion
- Réutiliser les gros emballages pour du bricolage

**16. Achetez-vous en vrac ?**

- Plusieurs fois par semaine       1 fois par semaine       2 fois par mois       1 fois par mois  
 De temps en temps       Exceptionnellement       Jamais

**Si oui, quels types de produits achetez-vous en vrac ? [Plusieurs réponses possibles]**

- Produits alimentaires (graines, céréales, pâtes, farines, friandises, ...)
- Semences/Jardinierie
- Produits d'entretien
- Produits de beauté/soins
- Produits de jardinage/bricolage
- Autres propositions : -----  
-----

**Si vous achetez en vrac, quelles sont vos bonnes adresses et/ou sites internet que nous pourrions partager avec les habitants de l'Agglo ?**

-----  
-----

**17. Qu'est-ce qui pourrait vous faire changer d'habitude et influencer vos comportements d'achat ? [Plusieurs réponses possibles]**

- La communication de l'Agglo
- Une prise de conscience soudaine sur les conséquences de mes achats
- Les économies financières réalisées ou la baisse de mon pouvoir d'achat
- L'absence du produit que je recherche
- Je ne sais pas vraiment
- Rien, je fais au plus simple et plus rapide pour moi
- Rien, je ne veux pas changer mes habitudes
- Autres propositions : -----  
-----

## L'ALLONGEMENT DE LA DURÉE D'USAGE

Le réemploi, la réparation et la réutilisation sont des moyens de prolonger la durée de vie d'un objet, d'un appareil, d'un vêtement, ... plutôt que de les jeter.

**18. Cochez les questions que vous vous posez fréquemment ou systématiquement, avant de vous débarrasser d'un bien ? [Plusieurs réponses possibles]**

- Puis-je en avoir une autre utilisation ?
- Comment le transformer pour le réutiliser ?
- A qui puis-je le proposer en vue d'utilisation ou de transformation ?
- Je ne me pose pas de question

19. **Que faites-vous de ce qui ne vous sert plus ? (objets, vêtements, matériels, fournitures, matériaux ...)**

**[Plusieurs réponses possibles]**

- |  |   |
|--|---|
| <input type="checkbox"/> Je conserve au cas où   | <input type="checkbox"/> Je vends   |
| <input type="checkbox"/> Je conserve pour réparer d'autres appareils, rapiécer d'autres vêtements, ... | <input type="checkbox"/> Je tri et jette (conteneur textile, bennes à verres, déchèterie, DEEE, encombrants, ...) |
| <input type="checkbox"/> Je transforme et/ou utilise à d'autres fins                                   | <input type="checkbox"/> Je jette aux ordures ménagères   |
| <input type="checkbox"/> Je donne  |   |

**Si vous donnez, faites-vous ces dons :**

- Très souvent     Assez souvent     Occasionnellement     Rarement

**Où/à qui donnez-vous ? [Plusieurs réponses possibles]**

- |   |  |   |
|---|--|---|
| <input type="checkbox"/> A mon entourage  | <input type="checkbox"/> Dans des tiers-lieux (ex : zone de gratuité du Tiers Lieu de Condrieu), ... | <input type="checkbox"/> A un particulier, via une application internet et mobile |
| <input type="checkbox"/> A des associations locales   | <input type="checkbox"/> A des récupérateurs, réparateurs, ...                                       | <input type="checkbox"/> Dans les hôpitaux, foyers d'accueil, ...                 |
| <input type="checkbox"/> Chez Emmaüs, la Croix Rouge, le Secours Populaire, les Restos du Cœur, les ressourceries ... |  |   |

20. **Que faites-vous des biens (objets, vêtements, matériels, outillages ...) qui ne fonctionnent plus ?**

**[Plusieurs réponses possibles]**

- |   |  |
|---|--|
| <input type="checkbox"/> Je les répare moi-même   | <input type="checkbox"/> Je les vends d'occasion pour pièces ou les donne en l'état  |
| <input type="checkbox"/> Je les fais réparer par mon entourage                                      | <input type="checkbox"/> Je les trie et les jette (conteneur textile, bennes à verres, déchèterie, DEEE, encombrants, ...) |
| <input type="checkbox"/> Je les répare ou les fais réparer dans des tiers lieux, associations, ...  | <input type="checkbox"/> Je les jette aux ordures ménagères  |
| <input type="checkbox"/> Je les fais réparer dans des petits commerces, artisans, indépendants, ... |  |
| <input type="checkbox"/> Je les fais réparer dans les enseignes où je les ai achetés                |  |

**Si vous faites appel à des associations/tiers lieux/ commerces ..., quelles sont vos bonnes adresses et/ou site internet que nous pourrions partager ?**

-----  
-----

21. **Qu'est-ce qui pourrait vous influencer et faire changer vos habitudes pour prolonger la durée d'usage d'un bien ?**

**[Plusieurs réponses possibles]**

- |   |   |
|---|---|
| <input type="checkbox"/> La communication de l'Agglo  | <input type="checkbox"/> La proximité d'un lieu de dépôt            |
| <input type="checkbox"/> Une prise de conscience soudaine sur l'impact de mes déchets                             | <input type="checkbox"/> Je ne sais pas vraiment                    |
| <input type="checkbox"/> Rencontrer des personnes dans le besoin et leur faire profiter de ce qui ne me sert plus | <input type="checkbox"/> Rien, je n'ai pas le temps de m'en occuper |
|   | <input type="checkbox"/> Rien, je ne veux pas changer mes habitudes |
|   | <input type="checkbox"/> Autres propositions : -----                |

-----

## LE RECYCLAGE DES DÉCHETS

22. **Dans votre foyer, avez-vous le réflexe et l'habitude de trier tous vos déchets ?**

- Systématiquement     Occasionnellement     Selon les déchets     Jamais

23. **Considérez-vous que trier ses déchets soit un geste :**

- Très facile     Facile     Pas simple     Très difficile     Je ne me sens pas concerné(e), je ne trie pas

24. **Quand vous ne savez pas que faire de votre déchet, que faites-vous ?**

- |   |  |  |
|---|--|--|
| <input type="radio"/> J'utilise le guide fourni par l'Agglo | <input type="radio"/> Je regarde sur internet                            | <input type="radio"/> Je me renseigne auprès des agents de la collectivité |
| <input type="radio"/> Je les jette dans le bac jaune        | <input type="radio"/> Je les jette dans les ordures ménagères (bac vert) |  |

25. **Cochez et complétez cette liste pour alimenter le moteur de recherche à venir sur le site internet de l'Agglo.**



**Quels sont les éléments pour lesquels vous hésitez sur la consigne de tri entre bac jaune/ordures ménagères/borne textile/benne à verre/composteur/déchèterie ? [Plusieurs réponses possibles]**

- Serviettes de table en non tissé
- Pots de yaourt en plastique
- Opercules des desserts
- Films d'emballage des paquets de biscuits
- Barquettes polystyrène et plastiques alimentaires
- Capsules de bière, soda, ...
- Capsules de café
- Sachets de thé
- Coquilles d'œufs
- Marc de café
- Mouchoirs et essuies tout usagés
- Gants en plastiques
- Masques chirurgicaux
- Tubes de dentifrice
- Chaussures

Autres propositions :

-----  
-----  
-----  
-----  
-----  
-----  
-----  
-----  
-----  
-----  
-----  
-----  
-----  
-----  
-----  
-----

## POUR FINIR

**26. Personnellement, seriez-vous prêt(e) à vous mobiliser et contribuer à la réduction des déchets et à favoriser l'économie circulaire sur le territoire de l'Agglo ?**

- Oui                       Non                       Je ne sais pas

**Vous pourriez ou aimeriez par exemple : [Plusieurs réponses possibles]**

- Rejoindre le Conseil de Développement
- Faire part de mon expérience et mes pratiques dans des ateliers et animations publiques
- Sensibiliser la population à l'importance de ce sujet
- Participer à des temps de ramassage des déchets dans mon quartier/village
- Ramasser des déchets sur mon passage et les déposer dans la poubelle la plus proche
- Apporter mes surplus en recyclerie ou matériauuthèque pour éviter le gaspillage
- M'investir dans un projet de création de ressourcerie, recyclerie, matériauuthèque, espace de réemploi, friperie ...
- Autre proposition : -----  
-----

Merci de nous laisser vos coordonnées ici (écrire lisiblement) ou de nous les transmettre par mail à [cdd@vienne-condrieu-agglomeration.fr](mailto:cdd@vienne-condrieu-agglomeration.fr) -----

**Vous êtes :**

- Une femme                       Un homme                       Je ne souhaite pas répondre

**Quelle est votre tranche d'âge ?**

- Moins de 18 ans                       18-25 ans                       26-45 ans                       46-63 ans                       Plus de 63 ans

**Quelle est votre catégorie socioprofessionnelle ?**

- Agriculteur exploitant                       Artisan/Commerçant/Chef d'entreprise                       Cadre/Profession intellectuelle supérieure  
 Profession intermédiaire                       Employé                       Ouvrier                       Retraité                       Sans activité professionnelle

**Quel est votre type de résidence ?**

- Maison individuelle                       Immeuble de moins de 10 logements                       Immeuble de plus de 10 logements  
 Autre :

**Nombre de personnes composant votre foyer (y compris vous-même) ?**

- 1 (personne seule)                       2 personnes                       3 personnes                       4 personnes                       5 personnes et +

**Venez nous rejoindre !**



04 82 06 33 23 - [cdd@vienne-condrieu-agglomeration.fr](mailto:cdd@vienne-condrieu-agglomeration.fr)

[cdd.vienne-condrieu-agglomeration.fr](http://cdd.vienne-condrieu-agglomeration.fr)

 Conseil de développement de Vienne Condrieu Agglomération